

Fizjologiczne podstawy radiestezji

Celem badań było ustalenie, czy w ogóle jest możliwa "czysta" radiestezja fizyczna, wolna od z góry powziętych nastawień badawczych radiestety (sugestii mentalnych).

Niemal wszyscy poważni badacze i praktycy radiestezji podkreślają, że ważną częścią pracy radiestety jest umiejętność świadomego włączania i wyłączania sugestii mentalnych, mogących wpływać na wynik badania radiestezyjnego. Istnieje pojęcie radiestezji fizycznej, tzn. takiej w której człowiek trzymający w ręku wahadło nie ma żadnych nastawień, tylko obserwuje. Klasyk radiestezji, Abe Mermet, opisuje typowe jego zdaniem reakcje wahadła w takich warunkach, na przykładzie tzw. serii. (Seria to u Mermeta ilość obrotów wahadła nad określoną substancją, wg niego stała, jeśli odczyt jest czysto fizyczny). Najbardziej typowe ruchy wahadła radiestezyjnego to oscylacje i obroty. W szukaniu wody przejście wahadła od oscylacji do obrotu jest sygnałem znalezienia ciekłu.

W literaturze radiestezyjnej nie jest jednoznacznie omówiona kwestia reakcji wahadła na fizyczne elementy promieniowania. Chaumery i de Belizal stwierdzili, że promieniowania radiestezyjne mają naturę nieco podobną do fizycznych, czyli częstotliwość (którą nazwali kolorem radiestezyjnym), spolaryzowane pod kątem prostym drgania składowe, które nazwali składową elektryczną i magnetyczną, jednak nie opisali szczegółowo działania składowych na człowieka, ani też nie podali zakresu częstotliwości kolorów; zasugerowali jedynie, że takich zakresów jest wiele i każdy ma "swoje" kolory, podobnie, jak w muzyce każda oktawa zawiera dwanaście półtonów. Najcenniejsze w opublikowanych rezultatach badań Chaumery'ego i de Belizala są opisy przyrządów wytwarzających ściśle określone promieniowania radiestezyjne.

Aby dokładniej przebadać zjawisko, zbudowano *generator kolorów radiestezyjnych* RGK-1 (rys. 1), wzorowany na przyrządach skonstruowanych przez Leona Chaumery'ego.



rys 1.

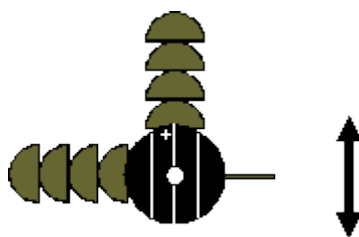
Przyrząd ten umożliwia wytworzenie stabilnych i w szerokim zakresie regulowanych promieniowań radiestezyjnych. Zasadniczym elementem regulacyjnym jest krążek rezonatora. Ustawienie go białymi

rowkami w pionie daje "czystą" składową elektryczną, w poziomie "czystą" magnetyczną; w położeniach pośrednich odpowiednią mieszankę obu składowych. Kolor wybiera się przesuwając krążek po przecie rezonatora. Krążek jest radiestyjnie spolaryzowany; obracając punktem "+" można stwierdzić jeszcze jedną, nie opisaną przez Chaumery'ego i de Belizala właściwość promieniowań radiestyjnych, która ma kapitalne znaczenie dla wyjaśnienia leczniczego i szkodliwego działania kolorów.

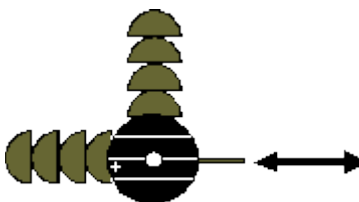
Generator, aby działała musi być umieszczony w osi północ-południe (baterią magnetyczną na południe, iglicą nadawczą na północ)

Umieszczając wahadło typu Karnak bezpośrednio przed iglicą nadawczą, otrzymano rezultaty następujące:

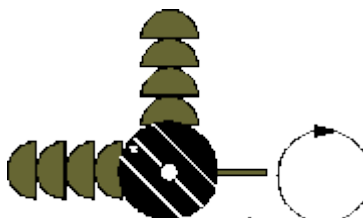
Czysta składowa elektryczna (dodatnia) - wahadło oscyluje wzdłuż osi *prostopadłej* do iglicy nadawczej (po osi wschód-zachód):



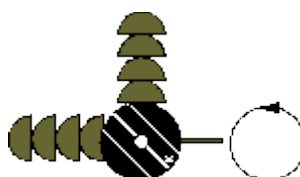
Czysta składowa magnetyczna (dodatnia) - wahadło oscyluje wzdłuż osi *równoległej* do iglicy nadawczej (po osi północ-południe):



Równe proporcje obu składowych *dodatnich* - wahadło zatacza regularny krąg w prawo:



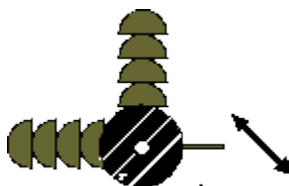
Równe proporcje obu składowych *ujemnych* - wahadło zatacza regularny krąg w lewo:



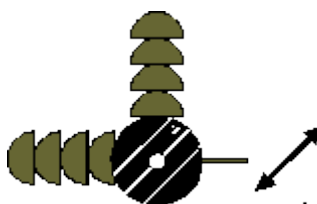
Przy odchyleniu rowków od kąta 45° koło zataczane przez wahadło przechodzi w elipsę o dłuższej osi

równoległej lub prostopadłej do iglicy nadawczej, zależnie od kierunku odchylenia.

Równe proporcje obu składowych: magnetyczna dodatnia elektryczna ujemna - wahadło oscyluje wzdłuż osi północny wschód-południowy zachód:



Równe proporcje obu składowych: magnetyczna ujemna elektryczna dodatnia - wahadło oscyluje wzdłuż osi południowy wschód-północny zachód:



Testy reakcji radiestezyjnych z użyciem generatora powtarzane były wielokrotnie z różnymi osobami, także z takimi, które o radiestezji nie miały zielonego pojęcia. U wszystkich tych osób zachowania wahadła były podobne. W trakcie testów stwierdzono ponadto następujące własności promieniowań:

- ◆ Składowa magnetyczna każdego koloru ma coś wspólnego z procesami hamowania w organizmie; ma właściwości wyciszania vibracji żywych komórek i stabilizowania ich. (eksperymentowano z kilkoma osobami w różnym stanie fizycznym i psychicznym. Zawsze pod działaniem "czystej" składowej magnetycznej o polaryzacji dodatniej występowało wrażenie bezpieczeństwa i wyciszenia (zanotowano przypadek spadku gorączki i szybszego ustania bólu po stłuczeniu). Ta właśnie składowa odpowiada najprawdopodobniej za wszelkie "sensacje" (osłabienia, zawroty głowy, nudności) towarzyszące nieraz zabiegom bioenergetycznym. Zadziałanie nią na zdrowy organizm daje wrażenie zwiótczenia, senności i ociężałości.
- ◆ Czysta składowa elektryczna o polaryzacji dodatniej odpowiada za wszelkie procesy pobudzania; daje wzrost energii komórek i przyspiesza ich procesy życiowe. Dłuższe napromieniowanie tą energią organizmu chorego daje wrażenie ciepłoty i pulsowania w rejonie ciała odpowiadającym wybranemu kolorowi. Przez ciało zdrowe i będące w równowadze energia ta, jeśli nie nadmierna, jest niewyczuwalna. Ma własności rozbijania bloków energetycznych w ciele.
- ◆ Składowe o polaryzacji ujemnej (dodatni biegun krążka poza kątem 90° utworzonym przez obie baterie) mają działanie zdecydowanie szkodliwe. "Ujemna" składowa magnetyczna daje efekt

niekontrolowanego przez organizm spadku poziomu energii - dłuższe napromieniowanie nią powoduje uczucie nieprzyjemnego chłodu, a jeśli jest to zieleń ujemna - także senność i ozięwienie. "Ujemna" składowa elektryczna daje efekt podobny do oparzenia. (u osób uczestniczących w eksperymencie nie wystąpiły znaczne szkody, ponieważ w przypadku nieprzyjemnych odczuć napromieniowanie przerywano).

Najkorzystniejsze dla organizmu okazały się energie emitowane gdy rezonator znajdował się dodatnią stroną pomiędzy bateriami a kąt tworzony przez rowki z podstawą wynosił 30 lub 60 st. Jedno z tych położeń daje lekkie i bezpieczne pobudzenie energii organizmu, drugie równie lekkie i bezpieczne zrelaksowanie. Cechę promieniowań radiestezyjnych decydująca, czy są dla człowieka pozytywne, czy negatywne nazwano **spinem radiestezyjnym**, zaś przebadaną składowymi kolorów radiestezyjnych reakcję nazwano **kierunkową reakcją radiestezyjną (KRR)**

Drugą interesującą właściwością radiestezyjną organizmu człowieka okazała się reakcja na napięcie elektryczne. Aby ją przebadać zbudowano prosty przyrząd:



są to cztery elektrody z, których dwie, umieszczone naprzeciw siebie zasilane były odfiltrowanym z tętnień napięciem stałym a dwie pozostałe (też naprzeciw siebie, pod kątem 90° względem pierwszej osi) można dołączać do tego samego napięcia widocznym na zdjęciu przełącznikiem. Próbę rozpoczęto od zawieszenia wahadła Karnak nieruchomo pośrodku między elektrodami. Następnie stopniowo

zwiększono napięcie od zera. Przy napięciu 2.2 – 2.4 V wahadło zaczyna oscylację lub obrót wzdłuż wydłużonej elipsy, której dłuższa oś pokrywa się z osią łączącą czynne elektrody. Po włączeniu pozostałych dwu elektrod wahadło kreśli regularne koło lub zatrzymuje się. Dzieje się tak do wartości napięcia 12 – 18 V (różni ludzie różnie reagują; o ile dolna granica reakcji wahadła jest u wszystkich przebadanych osób zbliżona, górna zależy od wielu czynników, w czasie badań nierozpoznanych). Powyżej tej wartości wahadło wprawdzie reaguje na napięcie, ale już nie na włączenie drugiej pary elektrod.

Lepsze rezultaty uzyskano zastępując drewniane wahadło zawieszone na sznurku wahadłem metalowym zawieszonym na metalowym łańcuszku. Reakcje badanych osób z takim wahadłem okazały się bardziej „skalibrowane”, także górna granica regularnej reakcji (zmiany ruchu wahadła z oscylacji na obrót) przestała być tak płynna i ustaliła się na granicy 13.5 – 15 V.

Odkryte zjawisko nazwano **potencjałową reakcją radiestezyjną (PRR)**

Trzecią odkrytą podczas badań reakcją jest związek między rezonansem wahadła a częstotliwością synchronizacji mózgu. Jak ogólnie wiadomo częstotliwość wahań wahadła (także radiestezyjnego) jest funkcją wyłącznie jego długości zredukowanej. Każdy radiesteta zna prosty test polegający na zawieszeniu wahadła na krótkim zawieszeniu nad własną wolną dłonią i stopniowym wydłużaniu sznurka do chwili gdy wahadło zacznie się poruszać. Podczas eksperymentów w Laboratorium odwrócono ten test: osoba badana trzymała wahadło o długości (a zatem częstotliwości) dobranej przez eksperymentatora. Jej mózg synchronizowano za pomocą okularów do gier komputerowych (w takich okularach szybki przyciemniają się pod wpływem doprowadzonego napięcia; doprowadzając do okularów napięcie zmienne z generatora małych częstotliwości dokonuje się „wodzenia rytmów nerwowych” człowieka za pośrednictwem wzroku). Wahadło zaczynało się poruszać, gdy sygnał synchronizujący miał częstotliwość równą wielokrotności całkowitej częstotliwości wahadła. Zjawisko to jest stabilne w zakresie rytmów od theta do alfa (4.5 – 9 Hz). Poniżej rytmu theta i na przejściu od rytmu alfa do beta rezonanse nie są ani stabilne ani dokładne, chociaż osoby wprawne w radiestezji mają szerszy zakres stabilnego i powtarzalnego rezonansu.

Przykładowy przebieg eksperymentu dla wahadła o długości 19 cm (rezonans =) w tabeli poniżej:

mnożnik	X 1	X 2	X 3	X 4	X 5	X 6	X 7
Rezonans teoretyczny	1,14	2,29	3,43	4,58	5,72	6,87	8,01

mnożnik	X 1	X 2	X 3	X 4	X 5	X 6	X 7
Hz							
Wartość zmierzona Hz	nieustalona	nieustalona	3,49	4,6	5,65	6,8	8

Widoczne rozbieżności wynikły najpewniej z niemożności stwierdzenia kiedy wahadło jest w rezonansie, gdyż podczas eksperymentu poruszało się ono w pewnym zakresie częstotliwości wokół obliczonego rezonansu, a osoba badana nie była w stanie stwierdzić, kiedy ruch jest najintensywniejszy. Wynik „wartość zmierzona” to uśredniona wartość dolnej i górnej częstotliwości zakresu ruchu wahadła.

Związek między rezonansem wahadła i częstotliwością synchronizującą mózg radiestety nazwano **rezonansową reakcją radiestezyjną (RRR)**.

Eksperymenty opisane powyżej regularnie nie udawały się z osobami niezrównoważonymi psychicznie, lub poważnie chorymi.

Wniosek z serii opisanych eksperymentów jest jednoznaczny: istnieją wspólne dla wszystkich zdrowych i zrównoważonych psychicznie ludzi fizjologiczne reakcje radiestezyjne: kierunkowa, potencjałowa i rezonansowa. Fakt ten stał się przesłanką do wykorzystania owych właściwości w celach pomiarowych energii subtelnych. Dziś nie istnieją przetworniki techniczne wielkości subtelnych na fizyczne, ale nic nie stoi na przeszkodzie, by w roli przetwornika wykorzystać odpowiednio przygotowanego człowieka, wykorzystując jego fizjologiczne, niezależne od woli reakcje radiestezyjne.